

MMK -GGT

TOVÁBBKÉPZÉS 2020

**A FÖLDMÉRÉSI MUNKAVÉGZÉSRE
VONATKOZÓ FONTOSABB
MUNKABIZTONSÁGI SZABÁLYOK ÉS JOGI
KERETEK**

Kiss Albert 2020.04.27.-i előadásának vetített
anyaga (ppt_03)

Előzetes cím:

Gondolatok a méréseink során, eszközeink
használatakor betartandó jogi
kööttségekről, keretekről

MMK -GGT

TOVÁBBKÉPZÉS 2020

**A FÖLDMÉRÉSI MUNKAVÉGZÉSRE
VONATKOZÓ FONTOSABB
MUNKABIZTONSÁGI SZABÁLYOK ÉS JOGI
KERETEK**

Kiss Albert 2020.04.27.-i előadásának vetített
anyaga (ppt_03)

A földmérési munkavégzés osztályozása 1.

A földmérő tartózkodási helye tulajdonjogilag:

- közterület
- magánterület

A földmérő és eszköze által gyűjtött adat/mérési eredmény/fotó tárgyának helye:

- közterület
- magánterület

A földmérési munkavégzés osztályozása 2.

A földmérő tartózkodási helye balesetveszély szempontból:

- veszélyesnek minősül, mert építési munkahely, forgalomba helyezett közút/vasút, tó-vízfolyás, mélyben/magasban, esetleg alagútban stb. végzi munkáját.
- nem balesetveszélyes.

A földmérő munkájával vagy eszközével mások számára:

- balesetveszélyt okoz.
- nem okoz balesetveszélyt.

Az előadással érintett jelentősebb rendeletek:

16/2001. (III. 3.) FVM rendelettel kiadott
Mezőgazdasági Biztonsági Szabályzat

17/1993. (VII. 1.) KHVM rendelettel kiadott
Vasútépítési és Fenntartási Munkavégzés
Biztonsági Szabályzata

3/2001. (I. 31.) KöViM rendelettel kiadott:
A Közutakon Végzett Munkák Elkorlátozási és
Forgalombiztonsági Szabályzata

20/1984. (XII. 21.) KM rendelet
az utak forgalomszabályozásáról és a közúti
jelzések elhelyezéséről

Az előadással érintett jelentősebb rendeletek:

24/2007. (VII. 3.) KvVM rendelettel kiadott Vízügyi Biztonsági Szabályzat

4/2002. (II. 20.) SZCSM–EüM együttes rendelet az építési munkahelyeken és az építési folyamatok során megvalósítandó minimális munkavédelmi követelményekről

16/2001. (III. 3.) FVM rendelettel kiadott Mezőgazdasági Biztonsági Szabályzat

Időbeni hatálya:

2020.04.23.-án ellenőrzöten jelenleg is hatályos!

A Szabályzat a szervezett munkavégzés keretében végzett mezőgazdasági, vadgazdálkodási, halászati és térképészeti tevékenységre, az ezen tevékenységekhez kapcsolódó szolgáltatásokra, valamint ezen tevékenységeket és szolgáltatásokat végzőkre és az ennek során használt munkaeszközökre terjed ki.

De! Nem terjed ki a katonai földmérési és térképészeti tevékenységre!

Kivágot az „1. Általános követelmények” fejezetből:

A munkavállalók részére szükséges egyéni védőfelszerelést – a külön jogszabályban foglaltak figyelembevételével a munkáltatónak kell meghatározni és biztosítani.

Szabadtéri munkavégzés esetén a fellépő környezeti ártalmak (az időjárás viszonyosságai, rovarcsípés, kígyómarás, veszett állatok marása stb.) elleni védelemről, a külön jogszabályban foglaltak szerint kell gondoskodni. Néhány előírás megtalálható a következő diákon.

A 2013.-évi dunai árvíz idején „partfal mozgásvizsgálatot” végző geodéta szúnyogcsípései:



Budapesti Dunapart a 2013.-évi árvízkor:



MMK-GGT Kiss Albert 2020.04.27.

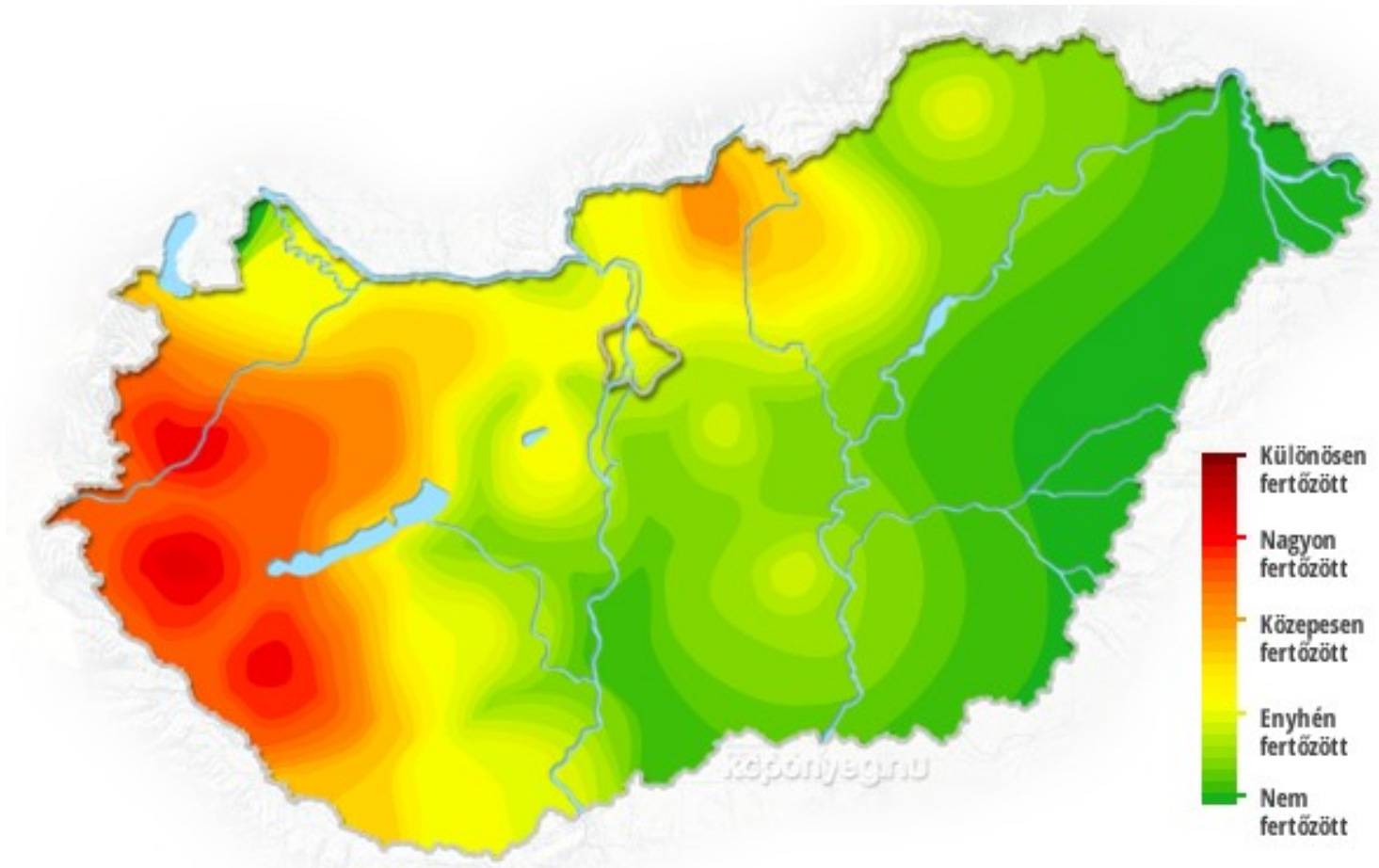
Kivágot az „1. Általános követelmények” fejezetből:

Kullancs vírusgócaként nyilvántartott területen – ahol kullancsirtást nem végeztek – munkát végzőket a munkáltatónak tájékoztatnia kell a vírusos Kullancs-encephalitis (agyvelőgyulladás) megbetegedés veszélyéről, és részükre a megelőző védőoltás lehetőségét biztosítani szükséges a külön jogszabályban foglaltak szerint.

Fel kell hívni figyelmüket a kullancs által terjesztett baktérium okozta megbetegedésre, a Borreliozisra (Lyme-kór), annak érdekében, hogy a kezdeti tünetek (a csípés helye körül körkörösen terjedő, kokárdaszerű bőrgyulladás, mérsékelt láz, izomfájdalom stb.) észlelése esetén, azonnal orvoshoz forduljanak.

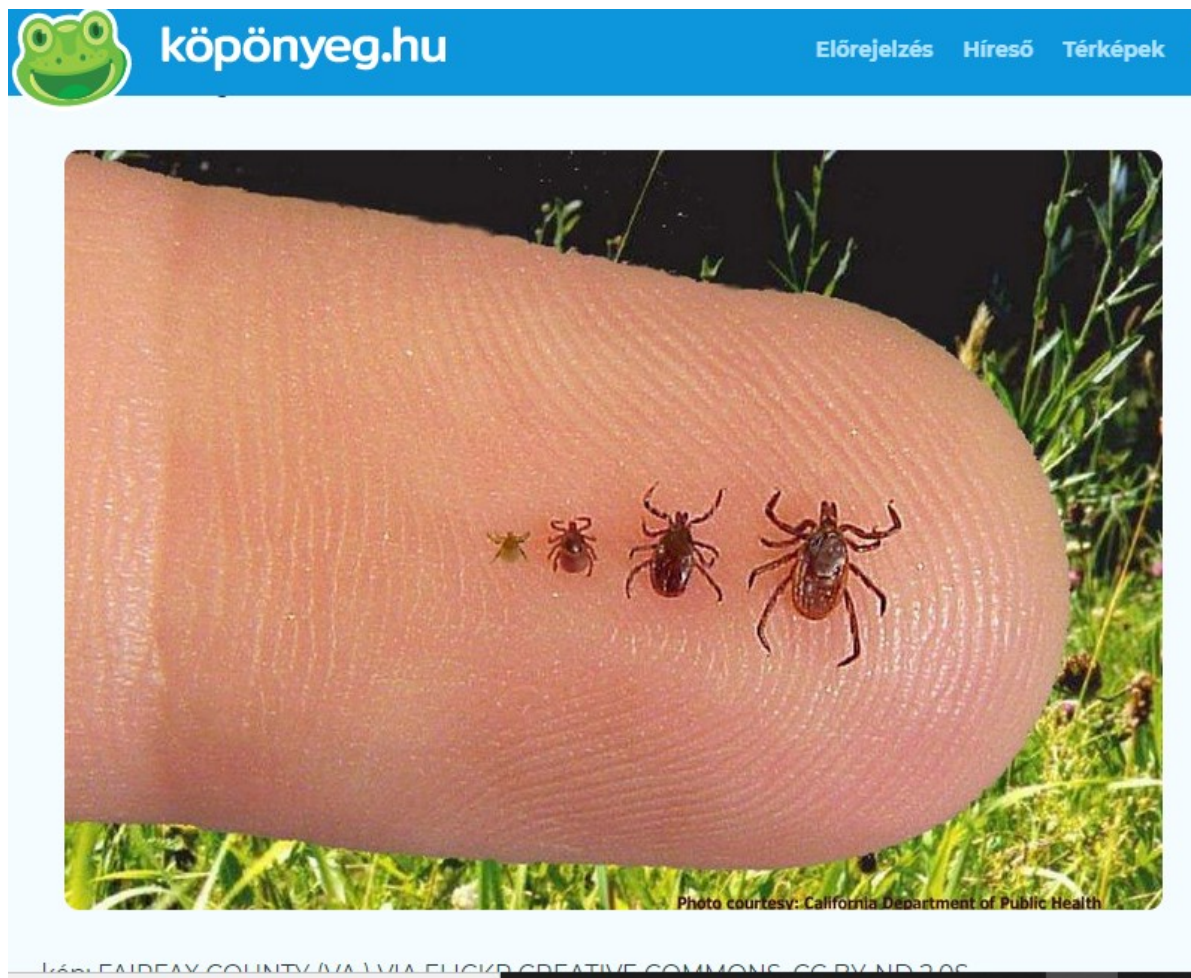
Kullancs-fertőzöttség térkép

Forrás: <http://bollancs.info/kullancs-terkep/es> koponyeg.hu



Kullancsok fényképe

Forrás: koponyeg.hu



MMK-GGT Kiss Albert 2020.04.27.

Kiváгат az „1. Általános követelmények” fejezetből:

A munkavállalókat ki kell oktatni a kullancs-csípés megelőzésére (zárt ruházat, a kullancs élőhelyeinek elkerülése, riasztószerek alkalmazása stb.), valamint a bőrbe fúródott kullancs szakszerű és gyors eltávolítására. Az eltávolítására szolgáló eszközt (kullancskiszedő csipesz vagy kanál) a munkáltatónak kell biztosítania.

Kiváгат az „1. Általános követelmények” fejezetből:

A munkáltatónak, a szabadtéri munkahelyeken dolgozókkal meg kell ismertetnie a viperaveszélyes körzeteket,

Ezeken a területeken az elsősegély-nyújtókat a viperamarás esetén kötelező teendőkre (a mérég felszívódásának késleltetése stb.) is ki kell képezni.

Az ellenszérum tárolására és beadására kijelölt helyet a viperaveszélyes körzetbe tartozó munkahelyeken és a szállásokon jól látható módon fel kell tüntetni.

Kiváгат az „1. Általános követelmények” fejezetből:

Darázscsípés esetén, a sérültet azonnal orvoshoz kell szállítani. Lódarázscsípést követően az orvosi ellátásig a csípés által a szervezetbe jutott mérég felszívódásának lassítására, gátlására kell törekedni (pl. a szúrás felett nyomókötés alkalmazásával). A darázscsípésre érzékeny személy a háziorvosa által rendelt gyógyszerét tartsa magánál és adott esetben használja.

A sérültnek szeszes italt adni tilos!

Kivágot az „1. Általános követelmények” fejezetből:

A szabadtéri munkahelyen dolgozók figyelmét fel kell hívni a veszett állat marása, vagy az állattal való közvetlen érintkezés útján létrejövő fertőzés veszélyére. Állat okozta bármely sérülés esetén – a lehető legrövidebb időn belül – biztosítani kell a megfelelő orvosi ellátást.

Szabadtéri munkavégzéskor bekövetkezett sérülés esetén, ha a seb földdel szennyeződött, a tetanusz fertőzés veszélye miatt gondoskodni kell az azonnali orvosi ellátásról.

Kivágot a „7.1. A földmérési és térképészeti tevékenységgel kapcsolatos általános rendelkezések” fejezetből:

Külfejtésnél kő- és kavics- stb. bányáknál, vasúti pályatesten térképészeti munkát, továbbá üzemek, ipartelepek területén közműkutatói munkát, csak az üzemeltető előzetes engedélyével és felügyeletével szabad végezni...

Rossz látási és időjárási viszonyok mellett közutakon, vasútvonalon, magasjeleken és magaspontokon mérési tevékenységet folytatni nem szabad...

Kiváгат a „7.2., 7.3. és 7.4. Földmérési alappontok létesítésére vonatkozó rendelkezések fejezeteiből:

Földmérési alappontok (ideiglenes vagy végleges) helyét úgy kell kijelölni, hogy azok sem a földmérési dolgozók, sem más személyek testi épségét ne veszélyeztessék.

A mély-alapozású földmérési alappont-jel helyének kijelölése előtt meg kell győződni arról, hogy hol húzódnak föld alatti nyomás, illetve feszültség alatt álló elektromos és egyéb vezetékek. Ezek ismeretében, a munkavégzésre kiadott utasításnak tartalmaznia kell a vonatkozó biztonsági előírásokat is.

Kivágot a „7.2., 7.3. és 7.4. Földmérési alappontok létesítésére vonatkozó rendelkezések fejezeteiből:

Nagynyomású kőolaj- és földgázvezetékek nyomvonalától számított 50 méteren belül, földmérési alappont-jelet elhelyezni nem szabad.

Nagyfeszültségű vezeték tartóoszlopa földmérési jellé nyilvánítható, de műszerállásként fel nem használható.

Földmérési alappont-jeleket vasutak és egyéb kényszerpályák úrszelvényében elhelyezni nem szabad.

Kiváгат a „7.2., 7.3. és 7.4. Földmérési alappontok létesítésére vonatkozó rendelkezések fejezeteiből:

Állandósításkor a közlekedési úton vagy járdán, az alappont-jeleket (kő, cövek stb.) a burkolat, illetve a terep szintjéig kell lesüllyeszteni.

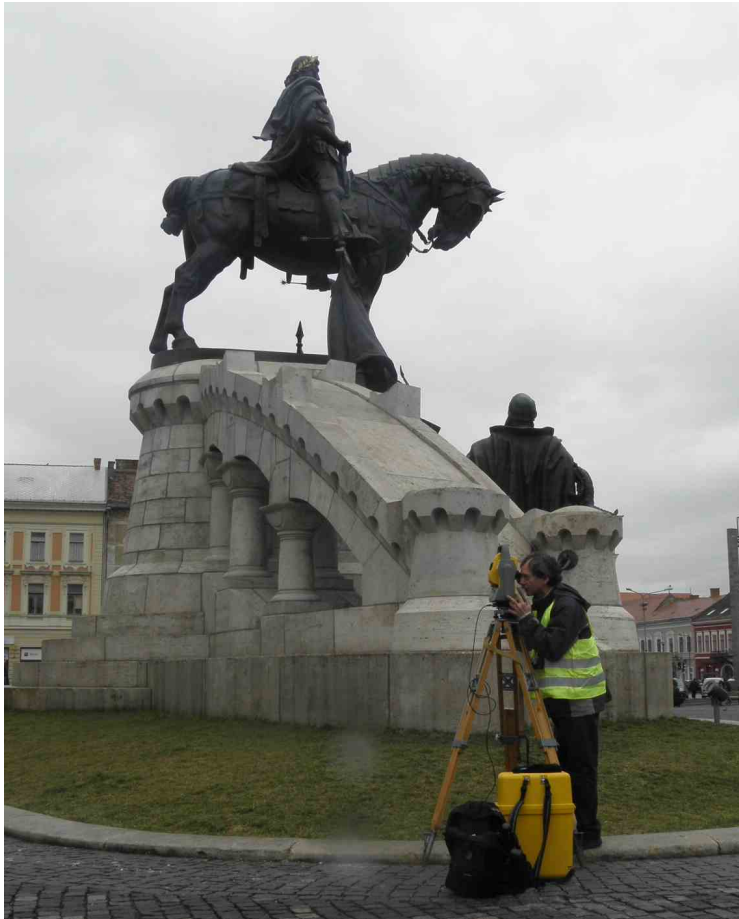
Olyan helyen, ahol az állandósított alappont-jel veszélyt okozhat (pl. mezőgazdasági művelés alatt álló terület), az alappont-jelet jól látható módon, védőberendezéssel kell ellátni.

Alappont-jel védőberendezéssel, jelzőoszloppal:



MMK-GGT Kiss Albert 2020.04.27.

„Állandósításkor a közlekedési úton vagy járdán, az alappont-jeleket... a burkolat, illetve a terep szintjéig kell lesüllyeszteni.”



Kiváгат a „7.5. és 7.6.” mérésre vonatkozó rendelkezések fejezeteiből:

Úttesten, vasutak területén, építési-, és más balesetveszélyes helyen történő mérésnél, a mérési munkát végzők messziről jól látható, feltűnő színű (un. láthatósági) mellényt kötelesek viselni.

Közúton történő mérésnél a közúti közlekedésre vonatkozó jogszabályok előírásait be kell tartani.

„láthatósági” mellények:



MMK-GGT Kiss Albert 2020.04.27.

Kivágot a „7.5. és 7.6.” mérésre vonatkozó rendelkezések fejezeteiből:

Forgalomkorlátozást igénylő mérés megkezdése előtt az út kezelőjétől az út lezárását, vagy a forgalom korlátozását kell kérni a külön jogszabályban foglaltak szerint.

A vasútüzemi munkákra vonatkozó biztonsági előírásokra a külön jogszabályban, valamint a vasutat üzemeltető szerv utasításában foglaltak az irányadók.

Fénykép a „7.5. és 7.6.” fejezethez:



Kivágot a „7.5. és 7.6.” mérésre vonatkozó rendelkezések fejezeteiből:

Két méternél magasabb munkahelyen (tetőzeten, sziklán, templomtoronyban, földmérési jelen, acélszerkezeten, darupályán stb.) mérési munkát végezni, csak a munkahely biztonságos kialakítása után és az előírt egyéni védőeszközök használatával szabad.

Mocsaras területen mérési munkát csak a helyi körülményeket jól ismerő személy jelenlétében és az előírt biztonsági felszereléseket alkalmazva szabad végezni.

„mérési munkát végezni, csak a munkahely biztonságos kialakítása után....”



Kiváгат a „7.5. és 7.6.” mérésre vonatkozó rendelkezések fejezeteiből:

- A nagyfeszültségű szabadvezetékek áramvezetői alatt térképészeti alappontot nem szabad létesíteni.
- A szabadvezeték biztonsági övezete a szabadvezeték mindkét oldalán, a szélső, nyugalomban levő áramvezetőktől vízszintesen és a nyomvonalra merőlegesen mért 40,0 m távolságban levő függőleges síkokig terjed.
- A biztonsági övezetben tilos a 3,0 m-nél magasabb ideiglenes, vagy végleges földmérési alappont-jel telepítése.

Fénykép a „7.5. és 7.6.” mérésre vonatkozó rendelkezések fejezeteihez:



Kivágat a „7.7., 7.8. és 7.9.” Föld alatti közművezetékek, létesítmények kutatási és felmérési munkáira, valamint aknában, kábelszekrényben végzett munkákra vonatkozó rendelkezések fejezeteiből:

Fülhallgatók használata folyamatosan legfeljebb 3 óra, pihenőidők beiktatásával naponta legfeljebb 6 óra időtartamra megengedett.

Közművezetéseket, továbbá a vasút kisajátítási határán belül bármilyen vezetéket, fúrással vagy szűrővasak leverésével kutatni tilos.

Kivágot a „7.7., 7.8. és 7.9.” fejezetekből:

A szükség szerinti kutatóárok, kutatógödrök helyét, a helyi adottságok és körülmények gondos mérlegelése alapján, a munka vezetője jelöli ki.

Kutatógödör készítése közben a keresett vagy idegen vezeték megsérülése, vagy annak gyanúja esetén a munkát azonnal le kell állítani és jelenteni kell az illetékes üzemeltető szervnek.

A kutatógödröket a keresett vezetésekre vonatkozó adatok bemérése után, lehetőleg még aznap be kell temetni. Létesítéskor a lefedési, körülkerítési, sötétedés utáni megvilágítási, dúcolási szabályok is betartandók.

Kivágot a „7.7., 7.8. és 7.9.” fejezetekből:

Aknafedlapot megfelelő felszereléssel,
emelőszerkezettel szabad csak felnyitni, felemelni.
Tilos csákány és feszítővas használata.

Lefagyott aknafedlap felnyitásánál nyílt láng
használata tilos.

A felemelt fedlapot a kutatás, illetve mérés
időtartamára az aknától legalább 1,0 m távolságra
kell elhelyezni és veszélyt jelző táblákat
(eszközöket) kell felállítani.

A fedlapot kitámasztani, élére állítani nem szabad.

Fényképek a „7.7., 7.8. és 7.9.” fejezetekhez:



Kivágot a „7.7., 7.8. és 7.9.” fejezetekből:

Aknák, kábelszekrények stb. fedlapjait felnyitni és azokba lemenni, csak az illetékes üzemeltető szerv engedélye és utasításainak megtartása mellett szabad.

Az aknába történő leszállás előtt szellőztetést kell végezni, majd méréssel kell meggyőződni arról, hogy az aknában egészségre káros, veszélyes gáz nincs.

Gyertya vagy lángpróbát végezni nem szabad.

Az aknában, szekrényben, csatornában vagy közműalagútban végzett munka közben is folyamatosan gázellenőrzést kell végezni.

Kiváгат a „7.7., 7.8. és 7.9.” fejezetekből:

Felnyitott aknában és az akna mellett nyílt lángot használni vagy dohányozni, továbbá égő anyagot az aknába dobni tilos.

Távfűtővezeték felmérését lehetőleg a fűtési idényen kívüli időszakban kell elvégezni.

Elektromos kábelek kutatást végzők a villamos berendezésekhez ne nyúljanak, tokozott berendezések fedelét ne bontsák le.

A 17/1993. (VII. 1.) KHVM rendelettel kiadott Vasútépítési és Fenntartási Munkavégzés Biztonsági Szabályzata

Időbeni hatálya:

2020.04.23.-án ellenőrzöten jelenleg is hatályos!

A VFMB Szabályzat hatálya a biztonsági követelmények meghatározása szempontjából kiterjed minden vasútépítési és fenntartási (beleértve felújítás, korszerűsítés) tevékenységre, függetlenül attól, hogy az milyen szervezeti vagy tulajdoni formában történik. De nem terjed ki fogaskerekű vasútra, siklóra, kötélvasutakra, bányavasutakra, üzemen belüli anyagmozgatásra.

A VFMB szabályzatból:

A szabályzat előírásait az egyes fejezetekben meghatározott eltérésekkel kell értelemszerűen alkalmazni:

- helyi közforgalmú vasutakra (közúti, föld alatti),
- az elővárosi vasutakra.

A szabályzat nem tartalmazza azokat az előírásokat, amelyet a törvények, jogszabályok, illetőleg a nemzetgazdaság egyes területeire kiadott biztonsági szabályzatok írnak elő, de az azokban foglaltak vonatkozó részeit a vasútépítési-fenntartási tevékenységek során is be kell tartani.

A VFMB Szabályzatban használt fogalmak:

Elsodrési határ: Az a vágánytengellyel párhuzamos sávot meghatározó távolság, ahol a jármű sebességéből származó elsodró hatás már nem érvényesül. A vágány tengelyétől mért távolsága a pályára engedélyezett sebességtől függ.

Életvédelmi árok: METRÓ-nál az állomások hosszában, a két sínszál között az emberi méreteknak megfelelően életvédelmi célra kialakított mélyedés.

Az elsodrési határ távolság-értékei:

Forrás: Forgalm szabályozási Műszaki Szabályzat

(km/ó)	a vágánytengelytől mért távolság (m)
0-5	1,80
6-20	2,00
21-40	2,20
41-100	2,50
101-160	3,00

A VFMB Szabályzatban használt fogalmak:

Figyelőőr: A vasúti jármű közlekedését észlelő, és az elsodrési határon belül foglalkoztatott munkavállaló felé jelzést adó személy, aki e tevékenységen kívül egyidejűleg más tevékenységgel nem bízható meg. Veszély észlelésének pillanatától köteles figyelmeztető jelzést adni mindaddig, amíg a veszélyes területről valamennyi munkavállaló el nem távozott.

A VFMB Szabályzatban használt fogalmak:

Forgalom alatt lévő vágány: A szabályzat szempontjából rendszeres vasúti közlekedésre kijelölt, és használt, vágányzár alá nem vont vágány.

Külső munkavállaló: A vasút területén a vasút megrendelésére munkát végző munkavállaló, aki nem vasúti vállalkozóval vagy alvállalkozóval munkavégzésre irányuló jogviszonyban áll.

A VFMB Szabályzatban használt fogalmak:

Ürszelvény: A vágány mentén a vasúti járművek és a rajtuk lévő rakományok akadálytalan áthaladásához általában szükséges tér vágánytengelyre merőleges, ívben fekvő vágányoknál sugárirányú keresztmetszete.

Vágánykörzet: A mozgó jármű által igénybe vett, valamint az érzékelhető elsodró hatásnak kitett tér a jármű alatt, felett, mellett, valamint a jármű üzemeltetéséhez létesített, feszültség alatt álló pályamenti alsó és felsővezeték a vezetéktartó vagy rögzítő elemekkel együtt.

A VFMB Szabályzatban használt fogalmak:

Vágány közelében végzett munka:

A vágánykörzetben lévő vasút és vasútüzemi berendezések építésével és karbantartásával vagy azok előkészítésével (pl. vonalbejárás, mérés, kitűzés stb.) kapcsolatos tevékenység.

Veszélyes tevékenység: A forgalom alatt álló vágányok elsodrési határán belüli, illetve közelében történő munkavégzés, közlekedés, továbbá a leesési veszéllyel járó, valamint a közút forgalma által veszélyeztetett vasútépítési és -fenntartási munkavégzés.

„Vágány közelében” statikus terhelés okozta sínszál-lehajlást mérő „külső munkavállaló”



MMK-GGT Kiss Albert 2020.04.27.

Kivágot a VFMB Szabályzat fejezeteiből:

Vasúti munkaterületre csak az léphet be, aki ott munkaszerződésből vagy egyéb munkavégzésre irányuló jogviszonyból eredő feladatot teljesít.

Külső munkavállaló (Alvállalkozó) a vasúti pályán vagy közelében csak az érintett szakasz forgalmát felügyelő és irányító üzemeltető engedélyével végezhet munkát.

Kivágot a VFMB Szabályzat fejezeteiből:

A vágányok között, mellett, vagy fölött munkát végző munkavállalókat - ha forgalmi vizsgára nem kötelezettek (pld „külső munkavállaló”) - munkájukkal kapcsolatos személy,- és forgalombiztonsági ismeretekből a munkára történő beosztás előtt ki kell oktatni. A munkáltatónak az ismeretek elsajátításáról meg kell győződni.

Kivágot a VFMB Szabályzat fejezeteiből:

Ha valamely munkát egyidejűleg két vagy több munkavállaló végez, akkor közülük egy megfelelő képességekkel rendelkezőt a csoport irányításával (munkairányító) kell megbízni és ezt a csoport vagy munkatárs tudomására kell hozni.

A munkairányító csak abban az esetben végezhet munkát, ha a felügyeletére bízott munkavállalókat és a veszélyt jelentő mozgásokat, eseményeket biztonságosan figyelemmel tudja kísélni és kellő időben tud intézkedni a veszélyeztetett tér elhagyására, vagy a veszélyhelyzet megszüntetésére.

Kivágot a VFMB Szabályzat fejezeteiből:

A forgalom alatt álló vágányok elsodrési határán belül és más fokozottan veszélyes munkakörülmények között végzett munkák esetén a munkát végzők biztonsága érdekében figyelőőt, vagy figyelőőröket kell kijelölni, akik egyéb irányú tevékenységgel még átmenetileg sem bízhatók meg.

Vasúti mellékvonalakon, iparvágányokon, valamint olyan vonalrészeken, ahol a vonatforgalom miatti veszélyeztetés mértéke, a munkakörülmények, valamint a műszaki irányítás feladatai megengedik, a munkacsapat biztonsági felügyeletét a munkairányító is végezheti.

„Elsodrási határon” munkát végző geodéziai szakértő, és a biztonságát védő „figyelőrök”



MMK-GGT Kiss Albert 2020.04.27.

„Elsodrási határon” munkát végző geodéziai szakértő, és a „munkairányító”



MMK-GGT Kiss Albert 2020.04.27.

Kivágot a VFMB Szabályzat fejezeteiből:

Munkavégzés közben - kivéve, ha a tevékenység jellege ezt kifejezetten szükségessé teszi - tilos a vágányok sínszálai között gyalogolni, az úrszelvényen belül tartózkodni, vagy előzetes körültekintés nélkül a vágány úrszelvényébe lépni.

Közlekedés közben tilos a sínszállra lépni, váltóknál a csúcssín és a tőssín közé belépni.

Tilos vágányon álló jármű alatt átbújni.

„Kivéve, ha” vágányfénykép. Forrás: BME-UVT



MMK-GGT Kiss Albert 2020.04.27.

Kivágot a VFMB Szabályzat fejezeteiből:

Állomáson belül a munkavállalóknak lehetőleg úgy kell a vágányok közé állniuk, hogy egyidőben két mozgásban lévő vonat közé ne kerüljenek. Az a munkavállaló, akit két vágány között egyszerre két irányból érkező vonat közrefogna és a vonatok elsodrési határán belülrre kerülne, köteles azonnal a két vágánnyal párhuzamosan földre feküdni és a vonatok elhaladását így bevárni.

„köteles azonnal a két vágánnyal párhuzamosan földre feküdni és a vonatok elhaladását így bevéárni”.



Kivágot a VFMB Szabályzat fejezeteiből:

Vasúti pálya forgalom alatt álló vágánya elsodrési határán belül történő munkavégzés helyét a vonatközeledés irányából (irányaiból) jelzőeszközzel kell fedezni. Az előírt jelzőeszközök kitűzéséért a munkairányító a felelős. A munkahely fedezéséig a munka nem kezdhető el.

De! Nyílt vonalon a forgalom alatt álló vágány elsodrési határán belül nem szabad munkát végezni, ha a munkahelytől mindkét irányba az általános fékút fele távolságáig nem lehet ellátni és figyelőőr-lánccal vagy műszaki megoldással az értesítés megbízhatóan nem valósítható meg. Munka csak vágányzár elrendelése esetén végezhető.

Vasút-közút kereszteződési burkolatelem kopásállósági vizsgálat egyik helyszíne

Közúton lévő vasúti munkahelyeken fokozott figyelemmel kell lenni a közúti közlekedés veszélyeire.



Vasút-közút kereszteződési burkolatelem kopásállósági vizsgálatokor „figuráns”



Kivágot a VFMB Szabályzat fejezeteiből:

A föld alatti vasutak alagútjában munkát végezni — egyes speciális esetek kivételével — csak üzemszünetben vagy vágányzárban, a vontatási energiát vezető sín feszültségmentesítése után szabad. A feszültségmentes állapotról az alagútba való belépés előtt meg kell győződni.

Az olyan nagyobb vízfelületet átívelő hidaknál, ahol csak csónakkal, vagy egyéb vízijárművel lehet menteni, a leesési veszéllyel járó munkákat csak mentőfelszereléssel és a vízből való mentésre kiképzett személyzettel ellátott csónak biztosítása után szabad megkezdeni. A mentőcsónakot a munkahely közelében kell készenlétben tartani.

A 3/2001. (I. 31.) KöViM rendelettel kiadott: A Közutakon Végzett Munkák Elkorlátozási és Forgalombiztonsági Szabályzata

Az EFSZ időbeni hatálya:

2020.04.23.-án ellenőrzöten jelenleg is hatályos!
A rendelet hatálya kiterjed Magyarország területén levő közutakra és a közforgalom elől el nem zárt magánutakra. Ezen utak kezelőire, tulajdonosaira, valamint az úton munkát végzőkre.

Az EFSZ tartalmazza az úton végzett munkák során a jelzőtáblák, az útépitési elkorlátozó elemek és eszközök, a forgalomirányító jelzőlámpák és az útelzáró jelzőlámpák alkalmazásának előírásait.

Az EFSZ előírja, hogy:

A közúton végzett munkákkal érintett munkaterületet a forgalomtól külön kell választani, és jelezni kell.

Ennek megfelelően a közúti munkahelyet el kell határolni (általában elkorlátozással), közúti jelzéssel kell jelölni és a munkahelyre előjelzéssel kell felhívni a figyelmet.

Bármely közúton forgalomkorlátozást, illetve terelést csak a közútkezelői hozzájárulásban foglaltak betartásával szabad megvalósítani

Forrás: Oroszlány Város Önkormányzata honlapja.
Közútkezelői hozzájárulás részlete:

Hivatk. sz.:

KÖZÚTKEZELŐI HOZZÁJÁRULÁS

Oroszlány Város Önkormányzata (2840 Oroszlány, Rákóczi F. u 78) - további
a közútkezelői hozzájárulást a következő feltételekkel adjuk meg:

Tervező(k):

Magyar Közút Tatabányi Igazgatósága (2800 Tatabánya, Táncsics Mihály 1/c.)

Tervszám(ok): 3/2017.

1. Az adott munkával / tevékenységgel kapcsolatos alapadatok:

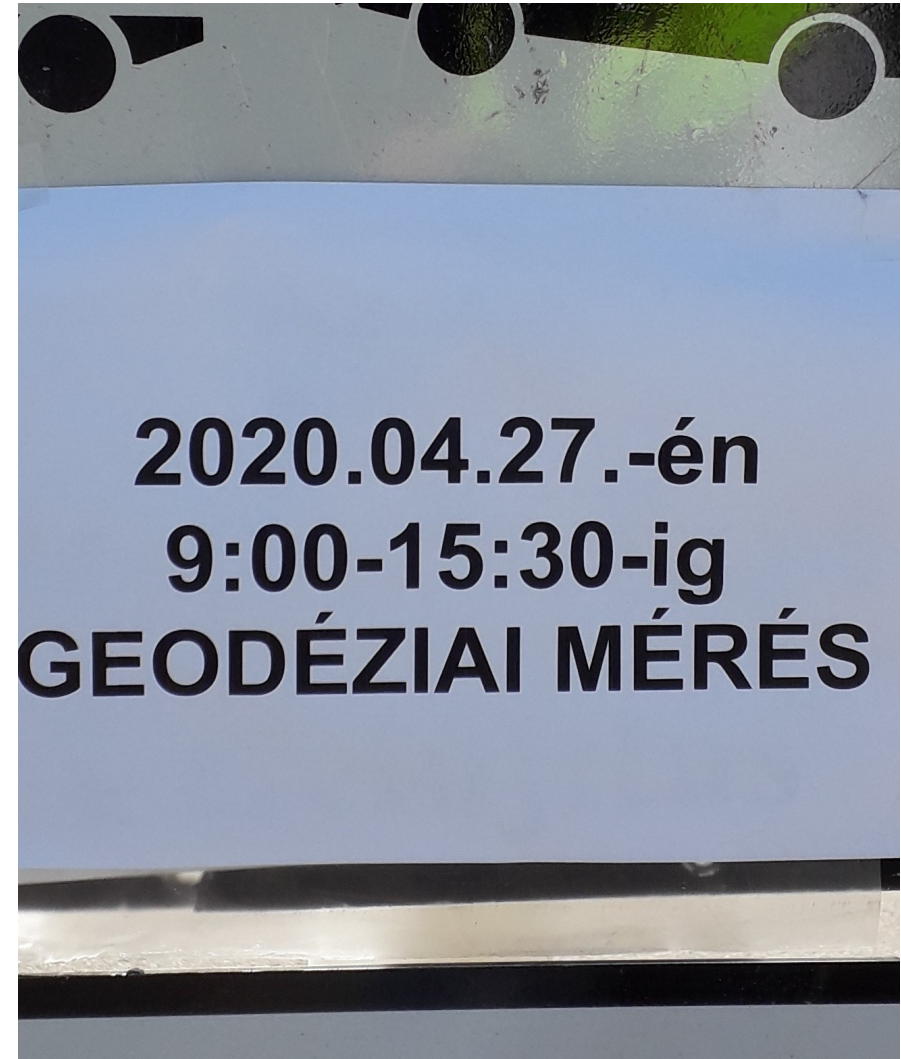
- 1.1. Megnevezés: Oroszlány, 8143 sz. közút (Rákóczi F. utca) és Táncsics Mihály körforgalmú csomópont kialakítása

Az EFSZ előírja, hogy:

A munkát végző kivitelező felelős az út kezelője által meghatározott feltételeknek megfelelően az úton vagy annak közvetlen közelében végzett, a közúti forgalmat érintő munka miatt szükséges közúti jelzőtáblák, útépitési elkorlátozó elemek és eszközök, a forgalomirányító jelzőlámpák és az útelzáró jelzőlámpák elhelyezéséért és fenntartásáért továbbá eltávolításáért.

A közúti munkahelyek elkorlátozási tábláinak és eszközeinek kihelyezési, módosítási, eltávolítási időpontjáról a kivitelezőnek nyilvántartást kell vezetnie

„közúti forgalmat érintő munka miatt szükséges közúti jelzőtábla”



A 20/1984. (XII. 21.) KM rendelet az utak forgalomszabályozásáról és a közúti jelzések elhelyezéséről

Időbeni hatálya:

2020.04.26.-án ellenőrzötten jelenleg is hatályos!

A rendelet hatálya Magyarország területén lévő közutakra, a közforgalom előtt el nem zárt magánutakra, valamint ezeket az utakat keresztező vasúti átjárókra és vasúti gyalogos-átkelőhelyekre terjed ki.

E rendelet mellékleteként adták ki a Forgalomszabályozási Műszaki Szabályzatot (a továbbiakban: FMSZ)

Az FMSZ tartalmazza

A forgalomszabályozásra és a közúti közlekedés szabályairól szóló 1/1975. (II. 5.) KPM–BM együttes rendelet (...KRESZ) 8–20. §-ában meghatározott közúti jelzések elhelyezésére vonatkozó részletes szabályokat, valamint az egyes fogalmak meghatározását

Az FMSZ előírja:

Úton folyó olyan munkavégzés esetén, amely az út forgalmát érinti, a munkavégzésre engedéllyel rendelkező köteles a szükséges ideiglenes forgalomszabályozási feladatra (forgalomkorlátozás, forgalomterelés) tervet készíteni és azt a tereléssel érintett út kezelőjének (tulajdonosának) jóvá kell hagynia.

A járdán, valamint a gyalog- és kerékpárúton végzett munkával elfoglalt területet, valamint a járdán, továbbá a gyalog- és kerékpárúton lévő – a közlekedés biztonságát veszélyeztető – akadályt el kell keríteni és arra a gyalogosok és kerékpárosok figyelmét veszélyt jelző táblákkal fel kell hívni.

Az FMSZ előírja:

Az úttesten végzett munkával elfoglalt területet, illetőleg az úttesten levő – a közlekedés biztonságát veszélyeztető – akadályt piros-fehér sávozású korláttal, terelőfüzérrel, terelőkúpokkal vagy más, hasonló eszközökkel el kell keríteni (részleges útelzárás).

Éjszaka és korlátozott látási viszonyok között ezen felül az elkorlátozott terület kezdetét és végét – legalább a megállási látótávolságból észlelhető, folyamatos piros vagy villogó borostyánsárga fényt adó – lámpával meg kell jelölni, vagy az elkorlátozó elemeket fényvisszaverő felülettel kell ellátni.

...piros-fehér sávozású korláttal, borostyánsárga fényt adó lámpával ...



MMK-GGT Kiss Albert 2020.04.27.

Forrás: <https://internet.kozut.hu/2018/01/22...>

A Magyar Közút Nonprofit Zrt. ezúton tájékoztatja a közlekedőket, hogy az M3-as autópálya Budapest felé vezető oldalán 2018. január 23., kedd reggel 8 órától egészen január 25., csütörtök 16 óráig Babat térségében a 31-es és a 33-as kilométerszelvények között geotechnikai és geodéziai méréseket végeznek. A munkavégzés ideje alatt az autópálya külső kapaszkodó sávját zárják le a szakemberek – két sáv ez idő alatt is az autósok rendelkezésére áll majd –, a munkaterület mellett pedig 80 km/órás sebességkorlátozás lesz érvényben. Az M3-as autópálya nagy forgalma miatt a korlátozás és a munkavégzés ideje alatt torlódás várható.

Az FMSZ előírja:

A lezárt terület előtt el kell helyezni az „Úton folyó munkák”, valamint az „Útszűkület” jelzőtáblát. Az elkorlátozásra a nyíl alakban sávozott piros-fehér színű tábla alkalmazható.

Azokat a közúti jelzéseket, amelyek az útépités miatt nem érvényesek és emiatt megtévesztőek lehetnek, el kell távolítani, illetőleg le kell takarni.

A lezárt terület előtt el kell helyezni:



MMK-GGT Kiss Albert 2020.04.27.

MMK-GGT Továbbképzési tananyag vázlat 2019:

Közutak geodéziai előírásai és geometriai követelményei útügyi műszaki előírás

Összeállította: Takács Bence, Kolozsvári Nándor és
Bényi László

Az NFM 16/2017 (IV.25.) rendelet felhatalmazása
alapján 2019. január 1-én hatályba lépett a Közutak
geodéziai előírásai és geometriai követelményei
című Útügyi Műszaki Előírás (ÚME)

MMK-GGT Továbbképzési tananyag vázlat 2019:

„Az elmúlt évtizedekben az útépités geodéziai munkáira vonatkozóan nem voltak egyértelműen és részletes megfogalmazott szabályok. Ezt a hiányosságot pótolja a megjelent ÚME.”

MMK-GGT Továbbképzési tananyag vázlat 2019:

„Az ÚME az útépitéshez kapcsolódó geodéziai munkák teljes folyamatát igyekszik áttekinteni és a szükséges mértékben szabályozni, kezdve a tervezés alaptérkép készítésénél, hiszen nyilván az egyes geodéziai munkák szorosan összefüggnek egymással. Részletesen szabályozva van, hogy a tervezési, illetve építési fázisban milyen eszközökkel, milyen fajta méréseket lehet végezni. A továbbképzés ismerteti ezeket a szabályokat és bemutatja a helyes gyakorlatot konkrét példákon keresztül.”

A 24/2007. (VII. 3.) KvVM rendelettel kiadott Vízügyi Biztonsági Szabályzat

Időbeni hatálya:

2020.04.26.-án ellenőrzöten jelenleg is hatályos!

A rendelet hatálya a biztonsági követelmények meghatározása szempontjából kiterjed minden szervezett vízügyi tevékenységre, függetlenül attól, hogy azt társadalmi vagy gazdálkodó szervezetek milyen szervezeti vagy tulajdoni formában végzik.

A Vízügyi Biztonsági Szabályzatból:

Vízügyi tevékenységnek kell tekinteni valamennyi, az Országos Vízgazdálkodási Szabályzat kiadásáról szóló 4/1981. (IV. 4.) OVH rendelkezés mellékletében szereplő Országos Vízgazdálkodási Szabályzatban (OVSZ-ben) rögzített tevékenység szervezését, előkészítését, műszaki tervezését, beruházás-szervezését, építés-szerelését, üzemelését, fenntartását, felújítását, illetve megszüntetését (bontását), az eredeti állapot visszaállítását és a védekezési tevékenységet..

A Vízügyi Biztonsági Szabályzatból:

A Szabályzatban nem szereplő, vízépítési munkákra is alkalmazandó építési, építőipari munkavédelmi szabályokat az építési munkahelyeken és az építési folyamatok során megvalósítandó minimális munkavédelmi követelményekről szóló 4/2002. (II. 20.) SZCSM–EüM együttes rendelet (a továbbiakban: ER.) rendelkezései tartalmazzák.

A Vízügyi Biztonsági Szabályzatból:

Azokon a munkahelyeken... ..ahol a vízbeesés és elmerülés veszélye fennáll, minden veszélyeztetett munkavállaló számára, a munkálatok idején testhevedert, illetve mentőmellényt kell használni, Jégre rálépni, és azon közlekedni védőeszközök nélkül csak homogén, repedésmentes és vízzel alátámasztott legalább 10 cm vastag jég esetén szabad, ha teherbírásáról előzőleg meggyőződtek.

„ahol a vízbeesés és elmerülés veszélye fennáll”



MMK-GGT Kiss Albert 2020.04.27.

A Vízügyi Biztonsági Szabályzatból:

Általános előírás, hogy felszíni víztározó zárógáton és a műtárgyakon, illetve azoktól vízen és szárazföldön számított 50 m-es távon belül csak az üzemeltető engedélyével szabad tartózkodni.

Árvízvédelmi töltések részsűin géppel, gépjárművel közlekedni (fel- és lejárni) tilos! A töltéskoronát csak a kiépített feljárókon szabad megközelíteni és elhagyni.

Felázott töltésen gépjárművel közlekedni tilos.

4/2002. (II. 20.) SZCSM–EüM együttes rendelet az építési munkahelyeken és az építési folyamatok során megvalósítandó minimális munkavédelmi követelményekről

Az EFSZ időbeni hatálya:

2020.04.26.-án ellenőrzöten jelenleg is hatályos!

A rendelet hatálya kiterjed az Mvt. 87. §-ának 5. pontjában meghatározott azon munkahelyekre, amelyek építési munkahelynek minősülnek, és ahol szervezett munkavégzés keretében külön jogszabály szerinti építmény létesül, vagy építési tevékenység valósul meg.

4/2002. (II. 20.) SZCSM–EüM együttes rendelet 4. számú melléklete: Az építési munkahelyeken és az építési folyamatok során megvalósítandó minimális egészségvédelmi és biztonsági követelményekről:

I. Általános követelmények

7.2. Óránként legalább 5, de legfeljebb 10 perces pihenőidőt kell közbeiktatni, ha a munkahelyen a munkahelyi klíma a 24 °C (K) EH értéket meghaladja, valamint ha a hőmérséklet a munkaidő 50%-ánál hosszabb időtartamban, szabadtéri munkahelyen a +4 °C-ot, illetve zárttéri munkahelyen a +10 °C-ot nem éri el.

I. Általános követelményekből:

7.3. Ha a munkahelyi klíma zárttéri vagy szabadtéri munkahelyen a 24 °C (K) EH értéket meghaladja, a munkavállalók részére igény szerint, de legalább félóránként védőitalt kell biztosítani. A folyadékvesztéséget általában 14–16 °C hőmérsékletű ivóvízzel kell pótolni. E célra alkalmas azonos hőmérsékletű ízesített, alkoholmentes ital is, amelynek cukortartalma az ital 4 súlyszázalékát nem haladja meg, vagy az mesterséges édesítőszerrel ízesített.

I. Általános követelményekből:

7.4. A hidegnek minősülő munkahelyen a munkavállaló részére +50 °C hőmérsékletű teát kell kiszolgáltatni, amelynek cukortartalma az ital 4 súlyszázalékát nem haladja meg, vagy az mesterséges édesítőszerrel ízesített.

I. Általános követelményekből:

19.1. Építési munkahelyen fejbűdű sisak viselése kötelező. Kivételt képeznek a tárgyak leesésétől nem veszélyeztetett, belső munkahelyen végzett szakipari és irodai munkák..

19.4. Azoknál a munkáknál, amelyeknél vízbe vagy egyéb folyadékba esés veszélye fennáll, a munkavállalót automatikusan felfűjódó mentőmellénnyel is el kell látni..

III. Építési munkahelyek helyiségeken kívül fejezetből:

6.18.2.1. A hídszerűen kialakított személyi átjárók:

a) egyirányú közlekedés esetén legalább 0,60 m,

b) kétirányú közlekedés esetén pedig legalább 1,0 m szélesek legyenek.

6.18.2.2. Ha az átjáró szintje alatt 1 méternél nagyobb mélység van, akkor az átjárót lábdeszkával ellátott 1,0 m magas kétsoros korláttal kell ellátni.

.

...akkor az átjárót lábdeszkával ellátott 1,0 m magas kétsoros korláttal kell ellátni...



2012. évi XLVI. törvény a földmérési és térképészeti tevékenységről

V. FEJEZET

A FÖLDMÉRÉSI MUNKA VÉGZÉSE

24. § (1) A földmérő a mérés helyét, illetve a földmérési jelet bármely ingatlanon át megközelítheti, azokon mérést végezhet, és ideiglenes földmérési jelet helyezhet el. A mérés végzése érdekében – a (4)–(7) bekezdésben foglaltak figyelembevételével – bármely ingatlanra – a lakás és a nem lakás céljára szolgáló helyiségek kivételével – beléphet. A földmérőnek az ingatlan tulajdonosát (használóját, vagy kezelőjét) a felmérési munkáról, további ideiglenes földmérési jel elhelyezésének lehetőségéről igazolható módon előzetesen értesítenie kell.

2012. évi XLVI. törvény a földmérési és térképészeti tevékenységről **24. §** -folytatása:

(2) A földmérő (a tulajdonos előzetes tájékoztatásával) az ingatlanokon állandó földmérési jeleket helyezhet el, meglévő építményt földmérési jellé nyilváníthat. Építményeken műszerállást, észlelőpillért létesíthet.

(3) Az ingatlan, illetve az építmény tulajdonosa vagy használója az (1) és (2) bekezdésben felsorolt munkák végzését tűrni köteles, azok elvégzését nem akadályozhatja.

(4) A földmérőnek a földmérési jogosultságát igazolnia kell.

2012. évi XLVI. törvény a földmérési és térképészeti tevékenységről 24. § -folytatása:

(5) A földmérő a földmérési jogosultságát földmérő igazolvánnyal, és az adott munka végzésére szóló megbízással, illetve megrendeléssel igazolja. Honvédelmi célú földmérési és térképészeti helyszíni munkák végzésére, ellenőrzésére e törvény végrehajtására kiadott rendeletben meghatározott követelményeknek megfelelően kiállított „Parancs” jogosít fel.

2012. évi XLVI. törvény a földmérési és térképészeti tevékenységről folytatása:

25. § (1) A földmérési jelek az ingatlan rendeltetésszerű használatát csak a szükséges mértékben korlátozhatják.

(2) A földmérési munkával összefüggő károkozás esetén a földmérési tevékenységet végző szervezet, illetve személy köteles az eredeti állapotot helyreállítani. Amennyiben az eredeti állapot nem állítható helyre, vagy az aránytalan terhet róna a földmérési munkát végzőre, a károkozó köteles a földmérési munka során az ingatlan vagy a létesítmény tulajdonosának okozott kárt megtéríteni.

Pilóta nélküli légi-járművek alkalmazása légi távérzékelésre:



LECHNER
TUDÁSKÖZPONT
RENDEZVÉNY PORTÁL

PROGRAMOK

KORÁBBI RENDEZVÉNYEK

LECHNERKÖZPONT

DRÓN FELHASZNÁLÓI FÓRUM (2020. JANUÁR 15.)

BESZÁMOLÓ

GALÉRIA

PROGRAM

REGISZTRÁCIÓ

HELYSZÍN ÉS MEGKÖZELÍTÉS

KAPCSOLAT

13:00-13:05

Balla Csilla, LTK: Köszöntő

13:05-13:10

dr. SiK András, LTK: Köszöntő

13:10-13:30

Molnár József alezredes, MH GEOSZ: A légi távérzékelés engedélyezése és a távérzékelési adatok használatának rendje

Az előadás bemutatja a légi távérzékelések engedélyezésével, ellenőrzésével kapcsolatos hatósági eljárást, az azt megalapozó jogszabályi környezetet. A légi távé kérelem benyújtásának feltételeit, a végrehajtás során előírt bejelentési és egyéb kötelezettségeket, az engedélyezési folyamatot, utalva az elmúlt évek technológiai megalapozó pilótánélküli légi járművek széles körű elterjedésére, a légi távérzékelések területén történő uarásszerűen megnövekedett használatára.

Egyik Lényeges előadás:



MH Geoinformációs Szolgálat

**A légi távérzékelés engedélyezése és a
távérzékelési adatok használatának
rendje**

Molnár József alezredes
MH Geoinformációs Szolgálat – igazgatási és szakfelügyeleti osztályvezető

MMK-GGT Kiss Albert 2020.04.27.