

ITR2DXF

ITR 2.x, 3.x, 4.x ASCII DAT állományok konvertálása AutoCAD DXF formátumba

© dr. Siki Zoltán 2008

Az ITR2DXF program egy nyíltforrású, ingyenes program (GPLv3 liszensz lásd: <http://www.gnu.hu/gplv3.html> illetve <http://hu.wikipedia.org/wiki/GPL>), mely a magyarországi földhivatalokban is használt ITR illetve DATView programból exportált (ITR ASCII DAT formátum) állományokat alakítja át a szélesebb körben elterjedt és felhasználható AutoCAD DXF formátumba. A program Linux/Unix és Windows környezetben is futtatható. A program Tcl/Tk nyelven készült, mely egy nyíltforrású fejlesztőkörnyezet.

A programból három változat készült a Windows felhasználóknak:

- Itr2dxf.exe parancssori változat
- Itr2dxf_g.exe grafikus felhasználói felülettel bíró változat
- Itr2dxf_ge.exe a számítógépre telepített GeoEasy programmal együtt használható változat

A program telepítése Windows operációs rendszeren

Töltse le az itr2dxf_w.zip fájlt és tömörítse ki egy könyvtárba a tartalmát. A parancssori változat (itr2dxf.exe) használatához célszerű, ha a könyvtárral kibővíti a PATH környezeti változót, illetve a grafikus felhasználói felülettel bíró változathoz célszerű egy parancsikont készíteni az asztalon az egyszerűbb indítás érdekében.. Ha a GeoEasy programot telepítette a gépére, akkor az itr2dxf_ge.exe fájlt mozgassa át a GeoEasy telepítési könyvtárba (általában C:\Program Files\GeoEasy) és a blocks.dxf fájlt másolja át a GeoEasy telepítési könyvtárba.

A program telepítése Unix/Linux operációs rendszeren

Telepítse a Tcl/Tk program 8.3 vagy újabb verzióját a számítógépén (www.scriptics.com). Az itr2dxf.zip fájlt töltse le és tömörítse ki egy könyvtárba. Az itr2dxf.tcl fájl elején módosítsa a scriptet végrehajtó program nevét a megfelelőre:

Grafikus változathoz	Parancssori változathoz
<pre>#!/bin/sh # the next line restarts using wish \ exec wish "\$0" "\$@"</pre>	<pre>#!/bin/sh # the next line restarts using wish \ exec tclsh "\$0" "\$@"</pre>

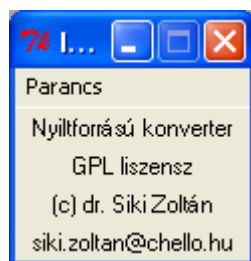
Lehet, hogy a gépén a wish illetve a tclsh programokat a verziószámmal kiegészítve kell megadni (pl. wish83 vagy tclsh83).

A program használata Windows-on

A parancssori változat használatához nyisson meg egy Parancs ablakot (**Start** menü>**Futtatás** és írja be a **cmd** parancsot, a win98, millenium felhasználóknak a **command** parancsot kell kiadnia). Lépjen át a telepítési könyvtárba és adja ki a következő parancsot:

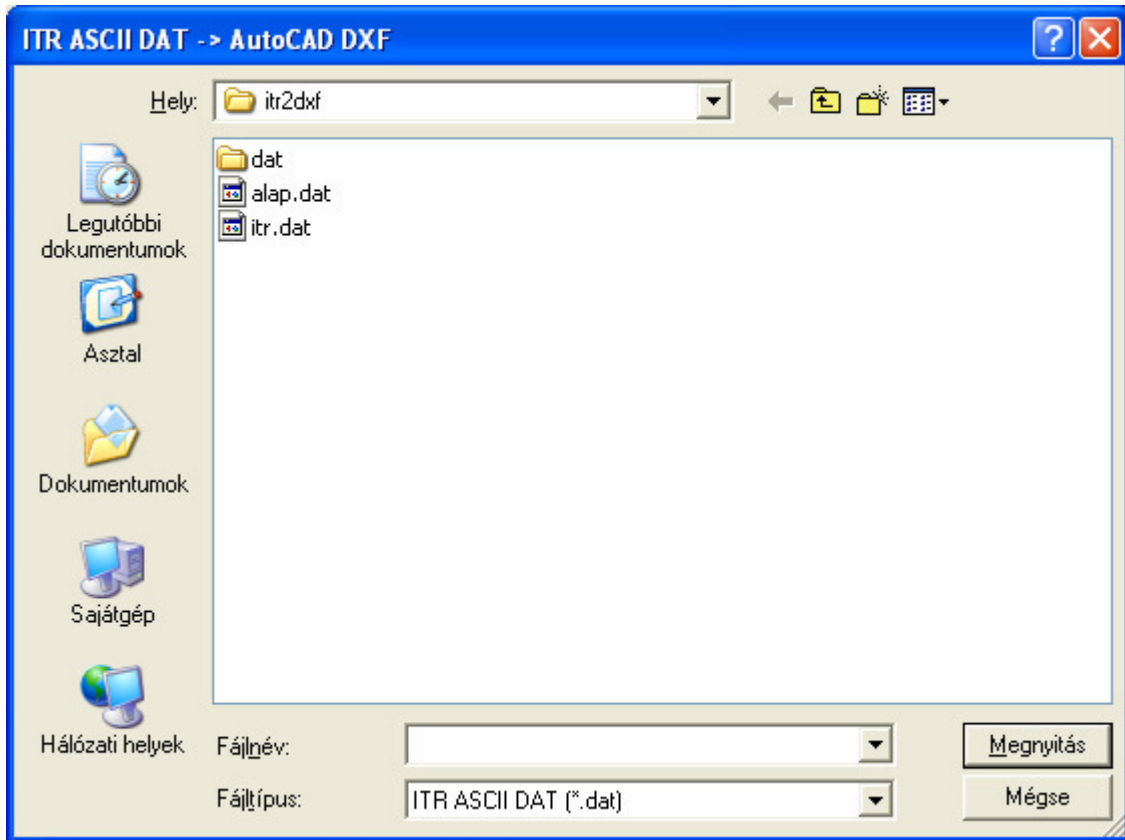
```
itr2dxf itr_ascii_dat_fajl
```

Több fájlt is felsorolhat a parancssorban, szóközökkel elválasztva. A fájl neve mellett mindig adja meg a kiterjesztést is. A program az ITR ASCII DAT fájljal azonos könyvtárban és azonos névvel helyezi el az eredmény AutoCAD DXF fájlt, ezért erre a könyvtárra írási joggal kell rendelkeznie.



A grafikus változat esetén az asztalra kihelyezett ikonnal vagy az intézőben megkeresve az itr2dxf_g.exe fájlt, dupla kattintással indítsa el. A megjelenő ablakban válassza ki a Parancs/Konvertál menüpontot. A

megjelenő fájl kiválasztó ablakban válassza ki a konvertálandó ITR ASCII DAT fájlt, majd nyomja meg a Megnyitás (Open) gombot. A konverzió befejezése után egy újabb fájlt választhat, vagy a Parancs/Kilép menüpont segítségével kiléphet a programból. A fájl kiválasztó ablakban egyszerre csak egy fájlt tud kiválasztani. A konverzió eredményeképpen létrejövő AutoCAD DXF fájl a forrás fájlal azonos könyvtárban és névvel jön létre.



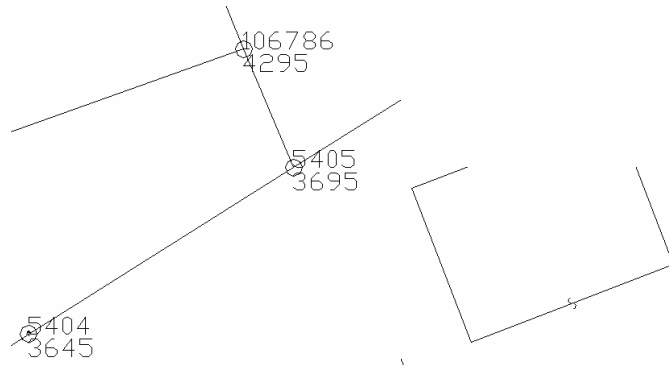
A telepített GeoEasy-vel együtt használható változat (itr2dxf_ge.exe) teljesen azonosan működik, mint a grafikus változat.

A program használata Linux/Unix operációs rendszeren

Linux/Unix operációs rendszeren a program használata megegyezik a Windows operációs rendszernél leírtakkal, azzal az eltéréssel, hogy a parancs ablak megnyitása eltérő módon történik.

A program eredménye

A program a konverzió során megőrzi az ITR pontszámokat és pontkódokat, ezek a PONT nevű rétegre kerülnek egy PONT nevű blokkba, melynek két attribútuma a pontszám és a pontkód, melyek feliratként is megjelennek. A PONT nevű réteget kapcsolja ki, ha nem akarja látni ezeket. A jelkulcsi jelek helyére egy blokkot illeszt be a program. Az ITR alap jelkulcsi jeleinek megfelelő blokkokat tartalmazza a blocks.dxf fájl. Amennyiben ezektől eltérő szimbólumokat alkalmaz, akkor saját magának kell létrehoznia a megfelelő AutoCAD blokkokat, és ezek definícióját kell elhelyeznie a blocks.dxf fájlban. A különböző rétegeken elhelyezett szimbólumok, vonalak, feliratok a DXF fájlban az ITR-nek megfelelő rétegekre kerülnek. A konverzió az ITR rétegek színét nem őrzi meg.



Pontszámok, kódok és kapcsolójel az eredményfájlban

A program ismert hibái

A réteg nevekben az ékezetes betűk zavart okoznak, ha a fájl a 852-s kódlapot (ITR 2.x) használja, az ilyen rétegneveket a konverzió előtt alakítsa át, hogy ne legyen benne ékezetes betű. Erre például a Charco (<http://www.marblesoftware.com/Charco.html>) programot használhatja vagy az iconv (<http://gnuwin32.sourceforge.net/packages/libiconv.htm>) könyvtárat.

Az ITR zászlós szövegeket a program zászló nélkül viszi át.

A konverzió eredményében valamennyi réteg azonos színnel jelenik meg.

A DXF fájl betöltése után, ha nem jelenik meg semmi, akkor szükség lehet a rajz terjedelmére nagyításra.